

FK REGION 3

HERZLICH WILLKOMMEN!

Co-Partner



OCHSNER
SPORT



SCHWEIZER MEISTERSCHAFTEN 2023

- Die Fachgruppe Wettkämpfe wird in den Wettkampfvorschriften ergänzen, dass alle Qualiwettkämpfe in der entsprechenden Kategorie geturnt werden müssen in welcher man an der SM gemeldet ist. So soll z.B. verhindert werden, dass K7 Turnende für die SM dann KD/H turnen.
- Auch dieses Jahr wird bei der SM der Turnerinnen ein Online Ticketverkauf angeboten.
- Bei der SM der Turner ist dies noch in Abklärung



SCHWEIZER MEISTERSCHAFTEN 2023

- Kontingentsliste der WertungsrichterInnen wird am 31.01.23 an die kantonalen Verantwortlichen verschickt
- NEU: Vorbereitungskurs für SM WertungsrichterInnen, Onlinekurs am Mittwoch, 11.10.2023 um 19.00 Uhr



RANGLISTENEINGABE / ANMELDUNG 2023

- Bis Sonntagabend, 11.Juni 2023 an reinhard.hutter@stv-fsg.ch
- Tooleröffnung und Zustellung der Anmelde Daten für Ti/Tu, Sie+Er und WR an die Verbände am 20. Juni 2023
- Anmeldung Ti / Tu und WR bis 10. Juli 2023 (WR-Anmeldung über Tool)
- Namentliche Meldung bis 01.Okt. 2023



INFORMATIONEN AUS DER REGION



MUTATIONEN

- **Digitale Mitglieder-Plattform ab März/April 2023 → MySTV-FSG**
 - Digitale Mitgliederkarte (Print, Wallet, Vereins-Admin)
 - Die persönlichen Daten können direkt angepasst werden
 - Informationen: www.stv-fsg.ch/de/mystv-fsg
 - Ab Februar: Webinput für Vereine
- **Bei einer Änderung (v.a. Mailadresse), wären wir weiterhin dankbar für ein kurzes Mail, damit wir es in unserer Datenbank auch anpassen können.**



EMPFEHLUNG DER REGION 3

Wir empfehlen allen Wertungsrichtern und Leiterpersonen das Bulletin Geräteturnen & Ausbildung beim STV zu abonnieren!

Neu gibt es auch das Bulletin für Ethik & Recht

www.stv-fsg.ch

Aussicht FK Durchführung

- Es wird angestrebt nächstes Jahr 1 Kurstag vor Ort und 1 Kurstag online anzubieten
- Der Onlinekurs ist für diejenigen Personen gedacht, die z.B. im Ausland sind oder denen es aus anderen Gründen nicht möglich ist, vor Ort dabei zu sein.
- Die Anmeldung für den Onlinekurs wird nur mit Begründung möglich sein.



Wettkampfeinteilung Wertungsrichter

- Mail mit der Auswertung erhalten
- Wir geben unser bestes, dass alle Zufrieden sind!
- Leiter im Aargau wurden informiert (Riegenleiterkonferenz)
Unsere Infos wurden an Basel weitergeleitet..
- Neues WR-Melde-System
Entschuldigt bitte, dass es teilweise Fehler gab – war ein erster Durchlauf
- Bedarfsmeldung der Wettkampfleiter
- WR konnten sich selbst für Wettkämpfe eintragen
Info: region3wr@gmail.com als Kontakt speichern = nicht im Spam-Ordner
- Aktuell sind noch nicht alle WR-Einsätze abgedeckt
Ev. Anfragen durch WL oder WR-Meldung bei Anmeldung durch Verein
- Verbesserungsvorschläge/Rückmeldungen (analog WR-Umfrage) an
region3wr@gmail.com

TECHNISCHE PRÄZISIERUNG / INFORMATIONEN ELEMENTE

- Alle aktualisierten Einstufungstabellen sind auf der STV Homepage aufgeschaltet.
- Neue Elemente mit Video an Verband senden, dieser leitet es dann der Fachgruppe EGT weiter.

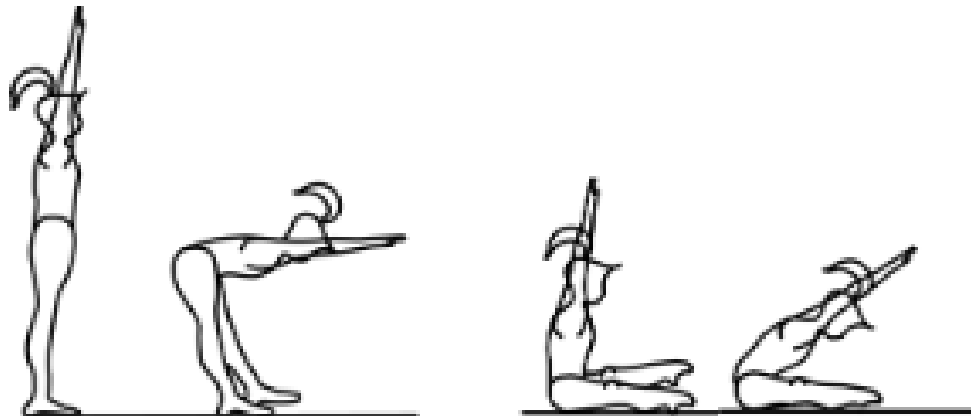
FAQ auf STV Homepage

- Alle Spezifizierungen sind in den FAQ aufgelistet
- Es gibt ein allgemeines Dokument sowie zu jedem Gerät ein gerätespezifisches Dokument
- [FAQ STV Homepage](#)

Notenblätter EGT	+
FAQ EGT	–
<hr/>	
Allgemein - Version März 2022	↓
Boden - Version Januar 2023	↓
Schaukelringe - Version Januar 2023	↓
Sprung - Version Januar 2023	↓
Barren - Version März 2022	↓
Reck - Version März 2022	↓

BODEN

- Korrektur des französischen Textes: Streichung „De la stat. Debout bras en haut“
- Rest des Textes unverändert





BODEN: 10204 HEBEN DES GEB. KÖRPERS MIT GESTR. ARMEN UND GEGR. BEINEN ZUM HANDSTAND

Frage: Ist dies ein SW 7, wenn es aus dem Grätschwinkel geturnt wird?

Antwort: Bisher nicht. Das Element wird als neues Element in der EST aufgenommen und als SW 7 eingestuft. Die Ausgangsposition kann jegliche Art von einem Winkel sein.



BODEN: 10606-8 AUFROLLEN ZUM HANDSTAND

Frage: Wenn nach dem Aufrollen zum Handstand ein Abrollen mit gestr. Beinen zum Stand geturnt wird, ist dies ein Element?

Antwort: Nein. Es gibt nur das Element 10107 «Hochschwingen zum Hstand und abrollen mit gestr . Beinen zum Stand» im Zusammenhang mit dem Hochschwingen. Die Ausgangsposition des Elementes ist hier entscheidend.



BODEN: 10606-8 AUFROLLEN ZUM HANDSTAND

Frage: Wie wird das Aufrollen definiert?

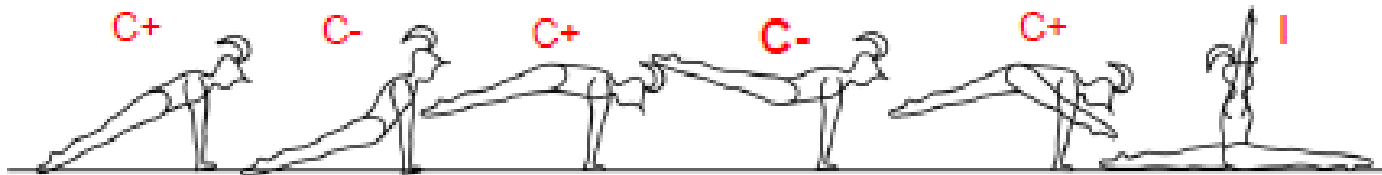
Antwort: Das Aufrollen erfolgt über einen runden Rücken. Zudem stimmt hierzu die Übersetzung in der EST nicht. Im FR wird die Ausgangsposition aus der Kauerstellung beschrieben, in DE nicht. Für die EST Januar 2023 wird im DE die Ausgangsposition Kauerstellung ergänzt.

Wichtig hier: Es ist ein „Aufrollen“ → Die Aufrollbewegung muss man sehen.

BODEN: 10306 AUS LIEGESTÜTZ: DURCHSCHUB ZUM QUERSPAGAT --

Frage: Wie wird das Element definiert?

Antwort: Am Ende der Ausholbewegung wird ein C- erwartet.



BODEN: UNKOREKTE LANDUNG

Präzisierung:

- Die Landungspose gehört zum Element (grundsätzlich)
- Braucht ein Element zur Ausführung ein Absprung (mit oder ohne Anlauf) und muss der Stand nach der Landung korrigiert werden (mehr als 2 Fussabdrücke), erfolgt pro Fussabdruck je 0.10 Pt Abzug
- Maximal Abzug für unkorrekte Landungen über die ganze Übung ist 0.40 Pt.
- Wichtig: Element „freies Rad“ → Hier ist die Landeposition in einer Schrittstellung. Kann man diese Landeposition gut halten und schliesst die Schrittstellung anschliessend nach vorne oder hinten kommt dieser zusätzliche Landungsabzug **NICHT** zu Geltung!

BODEN: SITZBÖGLI RW. UND BAUCHROLLE RW.



- Die Variante «Sitzbögli rw. und Bauchrolle rw.» wird beim Element 110011 als Variante ergänzt. Dies damit die Elemente mit SW 7 zusammenbleiben.

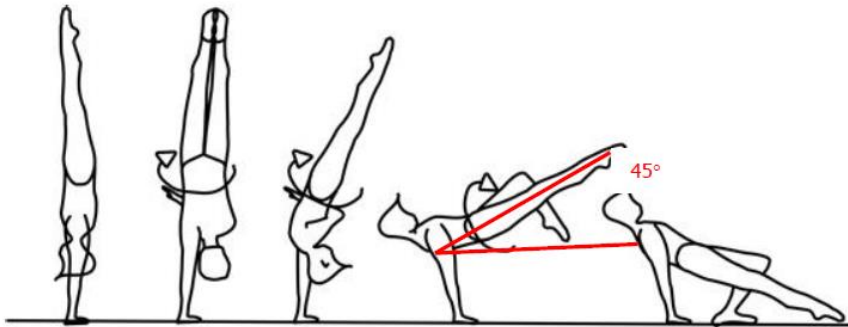
BODEN: ROTATIONSRICHTUNG RONDAT

- Das Rondat ist eine Kombination aus verschiedenen Rotationsrichtungen. Die primäre Rotationsrichtung ist allerdings seitwärts. Zudem ist das Element in der Strukturgruppe 1.09 «Überschläge seitwärts / Salto seitwärts» eingestuft. Aus diesen Gründen zählt das Rondat als Rotation sw.

BODEN & BARREN: HEALY QUIRL



- Streckung nach oben
- Drehung auf einem Arm
- **NEU:** Rotation soll spätestens auf **Schulterhöhe** beendet sein → sprich bei der roten horizontalen Linie auf der Abbildung



Unterschied zwischen Boden und Barren

- Am Boden sollte der Körperschwerpunkt (KSP) vor den Händen positioniert sein, um eine 90°-Öffnung der Schulter zu begünstigen.
- Beim Barren sollte der KSP über die Handposition hinausgehen, um ein Gleichgewicht zu gewährleisten, welches eine schwingvolle Weiterführung der Bewegung ermöglicht (Schulterwinkel < 90°).

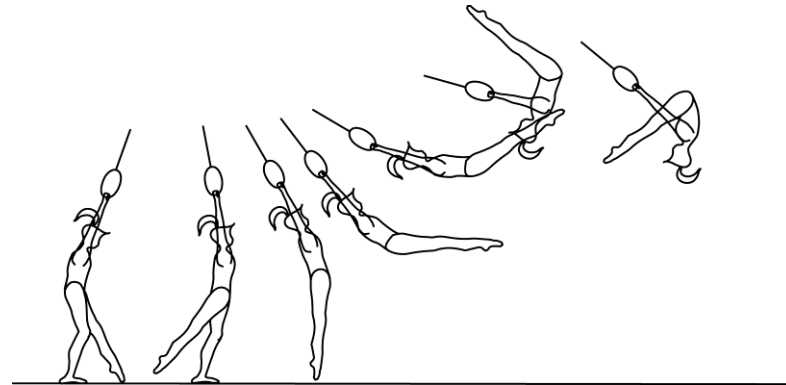
BARREN: 51112 DOPPELSALTO RW. GEH. ZUM AUSSENQUERSTAND

- Präzisierung in der EST: die gebückte Variante wurde ergänzt

51112	7	Doppelsalto rw. geh. oder geb. zum Aussenquerstand
		Double salto en arr. groupé ou carpé à la stat. transv.

SCHAUKELRINGE: 20201 VORSCHKLN. UND HEBEN DES GEB. KÖRPERS ZUM STURZHANG GEB./ GEGR.

Erinnerung: Wurde abgestuft und ist ein Basis Element



SCHAUKELRINGE: EINKUGELN AUS DEM VSCHKLN. UND ABSCHWINGEN

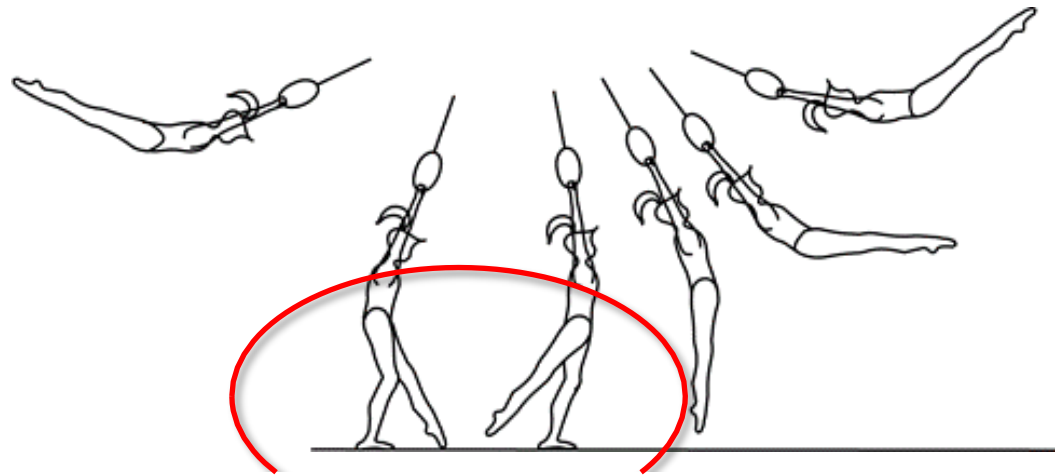
- Das Element «Einkugeln aus dem Vschkln. und Abschwigen» an den Schaukelringen wurde neu als SW 7 in der Strukturgruppe 2.07 Überschläge vorwärts und rückwärts eingestuft
- Für das Einkugeln zählen die bisher definierten technischen Anforderungen. Für den Abschwung ist es wichtig, dass die Hüfte höher als die Schultern sind und der Abschwung nach vorne/oben geturnt wird. Eine Schwungsteigerung soll erreicht werden.

SCHAUKELRINGE: BODENBERÜHRUNG



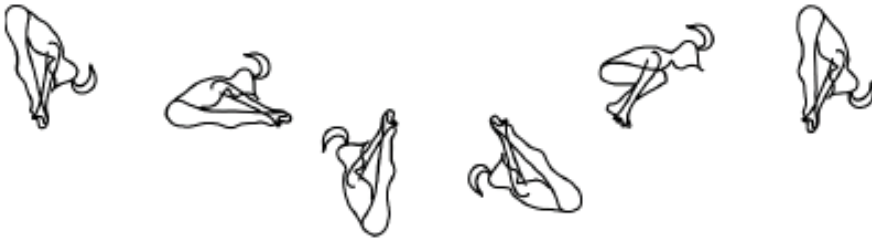
Erinnerung

- Im Hang (Vor- oder Rückschaukeln) muss eine Bodenberührung (Kurbet-Bewegung sichtbar) mit den Füßen erfolgen
- Falls die Berührung nicht erfolgt: Abzug 0.3 Pkt. (Technik)



RECK: 40415/0 UMSCHWUNG

40415: Bückumschwung rw. im Ristgriff



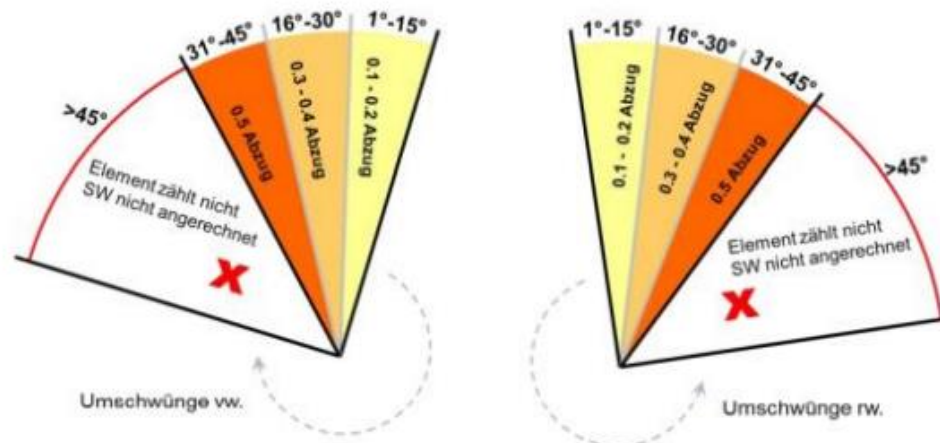
40410: Grätschumschwung rw. im Ristgriff



- 40415 und 40410 werden nach denselben technischen Schlüsselpunkten ausgeführt.
- 40410: Es ist erlaubt, die Beine in der Drehung nach denselben Kriterien wie bei 40415 zu beugen
- 40410: Wie stark die Beine gegrätscht werden ist frei

RECK: 40415/0 UMSCHWUNG

- Kombination «Bückumschwung – Grätschumschwung»
 - Kriterium für Umschwung sind die 360°
 - Dieses Kriterium hat man bei dieser Kombination nicht erfüllt
 - Der erste Umschwung zählt als Element, jedoch erfolgt der entsprechende Abzug für die fehlenden Grade.



RECK: 40604/5 SCHWEBEKIPPE

- Präzisierung in der EST: Das Vorschweben wurde zur besseren Verständlichkeit ergänzt.

40604	6	Aus Stand: Vorschweben und Schwebekippe
		De la station: Elan en susp en av. et bascule de fond
40605	7	Aus Verbindung: Vorschweben und Schwebekippe
		Elan en susp en av. et bascule de fond en liaison

RECK: 40208 FELGE VW.

Präzisierung Technikbeschreibung

- Aus dem Stütz vl . den Körper nach vorne oben ins C- schieben und absenken bis zur Waagrechten
- Schnelles Einrollen des Oberkörper (C+) und schliessen des Hüft-Rumpfwinkels. Beine werden gehalten.
- Umgreifen, Beine drücken abwärts und Streckung des Körpers zum Stütz vl.



RECK: KIPPE UND AUFGRÄTSCHEN / -BÜCKEN

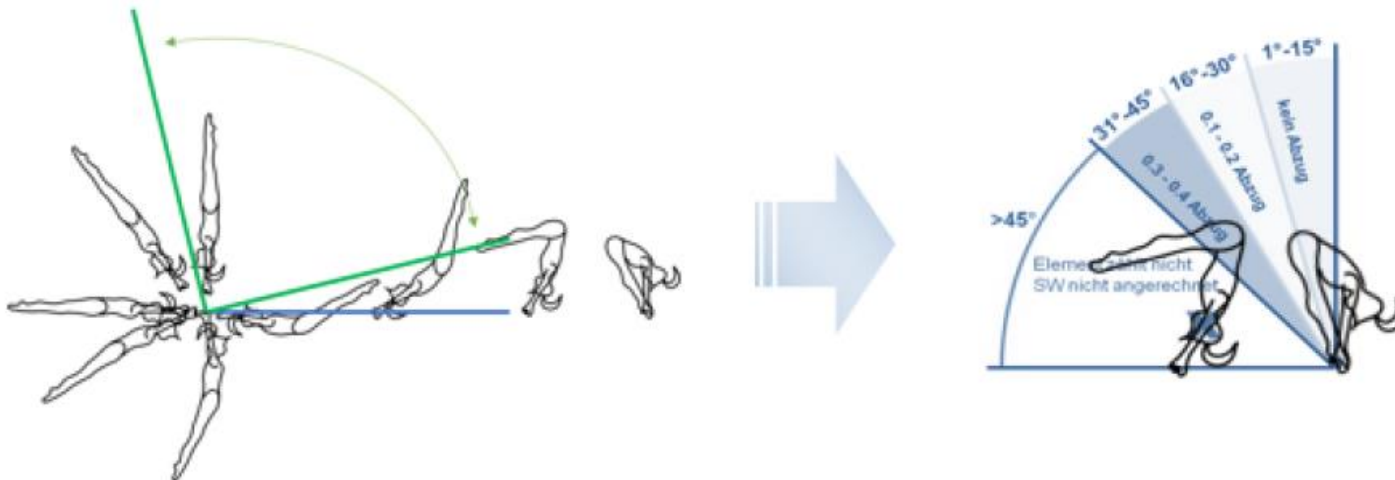
Präzisierung:

- Folgeelement bestimmt Höhe des Rückschwung
- Kann nach der Kippe nicht weitergeturnt werden (Halt/Unterbruch), erfolgt ein Abzug von 0.20 Pt.
- Wird ein Aufgrätschen/Aufbücken ohne Rückschwung geturnt (Hochziehen des Gesässes), wird 0.5 Pkt abgezogen (ZK 2016)
- Der Rückschwung muss in die i-Pose/leichtes C-geturnt werden, Füße mind. Stangenhöhe (K1-4) oder Füße mind. Schulterhöhe (K5+) (ZK 2018)

RECK: 40119/20 AUFGRÄTSCHEN / -BÜCKEN ZUR STANGE AUS RIESENFELGE RW. / AUS HANDSTAND

Präzisierung:

- Beginn des Elements nach der Horizontalen (blaue Linie)
- Arm/Rumpfwinkel nur leicht verkürzen, Hauptaktion erfolgt in den Hüften
- Grätsch-/Bückstand ist spätestens bei 15° nach der Vertikalen erreicht (über der Stange)



DEFINITION MEHRTEILIGES PFLICHT- ODER WAHLELEMENT

Das mehrteilige Pflicht- oder Wahlelement gibt es nur im K3 und K4. Es handelt sich dabei um folgende Elemente:

- Rondat und Strecksprung
- Hstandhüpfen und Abrollen
- 3x Schaukeln im Sturzhang, Öffnen zum Strecksturzhang C+

Alle anderen Elemente sind keine mehrteiligen Pflicht- oder Wahlelemente.

Präzisierung K3-C: 3x Schaukeln im Sturzhang, Öffnen zum Strecksturzhang C+

- Pro fehlendes Wippen Abzug 0.3 Pt. (Mehrteilige Pflicht- oder Wahlelement nicht vollständig geturnt)
- Wenn 3x nicht geöffnet wird, fehlt das Element, Abzug 1.2 Pt



DEFINITION NEUER ABZUG – ÜBUNG NACH EINEM STURZ NICHT AN DER RICHTIGEN POSITION FORTGESETZT

Es wird ein zusätzlicher Abzug im Wettkampfprogramm im Zusammenhang mit einem Sturz aufgenommen. Die aktuelle Definition des Sturzes wird nicht angepasst, da diese bereits beschreibt, dass die Übung an jener Position fortgesetzt werden muss, wo das Element, welches zum Sturz führte, beendet worden wäre. Neu ab der Wettkampfsaison 2023 kann ein zusätzlicher Abzug von 0.4 Punkten gemacht werden, wenn die Übung nicht an der korrekten Position fortgesetzt wird.

Beispiel 1 Reck: Bückumschwung rw. zum Hstand → Sturz → Aufstossen → Ristriesenfelge = KEIN ABZUG

Beispiel 2 Reck: Bückumschwung rw. zum Hstand → Sturz → Aufbücken → Bückumschwung vw. im Kammgriff = -0.4 Punkte MIT ABZUG

TAKE HOME MESSAGE



1. Werten, was wir sehen
2. Wir haben 0.5 Technikabzug und 0.3 Haltungsabzug den wir machen können
3. Der Text zählt vor den Bildern
4. Es soll ein Miteinander sein

FRAGEN

